



СЕЛЬСКОЕ ПОСЕЛЕНИЕ
ВАСИЛЬВКА
МУНИЦИПАЛЬНОГО РАЙОНА
СТАВРОПОЛЬСКИЙ
САМАРСКОЙ ОБЛАСТИ

Васильевские НОВОСТИ

6+

№28 (116), 29 ноября 2019 г.

ОФИЦИАЛЬНАЯ ПУБЛИКАЦИЯ

**АДМИНИСТРАЦИЯ СЕЛЬСКОГО ПОСЕЛЕНИЯ ВАСИЛЬВКА
МУНИЦИПАЛЬНОГО РАЙОНА СТАВРОПОЛЬСКИЙ САМАРСКОЙ ОБЛАСТИ**

ПОСТАНОВЛЕНИЕ № 78 от 27 ноября 2019 года

**ОБ УТВЕРЖДЕНИИ ПРОГРАММЫ КОМПЛЕКСНОГО РАЗВИТИЯ СОЦИАЛЬНОЙ
ИНФРАСТРУКТУРЫ СЕЛЬСКОГО ПОСЕЛЕНИЯ ВАСИЛЬВКА МУНИЦИПАЛЬНОГО РАЙОНА
СТАВРОПОЛЬСКИЙ САМАРСКОЙ ОБЛАСТИ НА 2019 – 2030 ГОДЫ**

В соответствии с пунктом 4.1 статьи 6 Градостроительного кодекса Российской Федерации, Федеральным законом от 06.10.2003 г. № 131-ФЗ «Об общих принципах организации местного самоуправления в Российской Федерации», Постановлением Правительства Российской Федерации от 01.10.2015 г. № 1050 «Об утверждении требований комплексного развития социальной инфраструктуры поселений, городских округов», Генеральным планом сельского поселения Васильевка муниципального района Ставропольский Самарской области, Администрации сельского поселения Васильевка муниципального района Ставропольский Самарской области ПОСТАНОВЛЯЕТ:

1. Утвердить прилагаемую Программу комплексного развития социальной инфраструктуры сельского поселения Васильевка муниципального района Ставропольский Самарской области на 2019 – 2030 годы».
2. Установить, что финансирование расходов обязательств, возникающих в результате принятия настоящего постановления, осуществляются за счет средств бюджета сельского поселения и других источников, в пределах общего объема бюджетных ассигнований, предусматриваемого в установленном порядке соответствующему главному распорядителю средств местного бюджета.
3. Опубликовать настоящее Постановление в газете «Васильевские новости» и на официальном сайте поселения сельского поселения Васильевка <http://vasilevka.stavrsp.ru>.
4. Контроль за исполнением настоящего постановления оставляю за собой.

Глава сельского поселения Васильевка муниципального района Ставропольский Самарской области Ю.А. Писарцев

УТВЕРЖЕНА

Постановлением администрации сельского поселения Васильевка
муниципального района Ставропольский
Самарской области от 27 ноября 2019 г. № 78

**ПРОГРАММА КОМПЛЕКСНОГО РАЗВИТИЯ СОЦИАЛЬНОЙ ИНФРАСТРУКТУРЫ СЕЛЬСКОГО
ПОСЕЛЕНИЯ ВАСИЛЬВКА МУНИЦИПАЛЬНОГО РАЙОНА СТАВРОПОЛЬСКИЙ САМАРСКОЙ
ОБЛАСТИ НА 2019-2033 ГОДЫ**

Введение

Необходимость реализации закона № 131-ФЗ от 06.10.2003 «Об общих принципах организации местного самоуправления в Российской Федерации» актуализировала потребность местных властей в разработке эффективной стратегии развития, не только на муниципальном уровне, но и на уровне отдельных сельских поселений.

Стратегический план развития сельского поселения Васильевка отвечает потребностям проживающего на его территории населения, и объективно происходящих на его территории процессов. Программа комплексного развития социальной инфраструктуры сельского поселения Васильевка (далее – Программа) содержит четкое представление о стратегических целях, ресурсах, потенциале и об основных направлениях социального развития поселения на среднесрочную перспективу. Кроме того, Программа содержит совокупность увязанных по ресурсам, исполнителю и срокам реализации мероприятий, направленных на достижение стратегических целей социального развития сельского поселения.

Цели развития поселения и программные мероприятия, а также необходимые для их реализации ресурсы, обозначенные в Программе, могут ежегодно корректироваться и дополняться в зависимости от складывающейся ситуации, изменения внутренних и внешних условий.

Разработка настоящей Программы обусловлена необходимостью определить приоритетные по социальной значимости стратегические линии устойчивого развития сельского поселения Васильевка – достижимые для потенциала территории, адекватные географическому, демографическому, экономическому, социокультурному потенциалу, перспективные и актуальные для социума поселения. Программа устойчивого развития направлена на осуществление комплекса мер, способствующих стабилизации и развитию экономики, повышению уровня занятости населения, решению остро стоящих социальных проблем, межведомственного, внутримunicipальной, межмunicipальной и межрегиональной кооперации.

Главной целью Программы является повышение качества жизни населения, его занятости и самозанятости экономических, социальных и культурных возможностей на основе развития сельскохозяйственного, предпринимательства, личных подсобных хозяйств торговой инфраструктуры и сферы услуг. Благоприятные условия для жизни населения – это возможность полноценной занятости, получения высоких и устойчивых доходов, доступность широкого спектра социальных услуг, соблюдение высоких экологических стандартов жизни. В первую очередь это налаживание эффективного управления, рационального использования финансов и собственности.

**ПРОГРАММА КОМПЛЕКСНОГО РАЗВИТИЯ СОЦИАЛЬНОЙ ИНФРАСТРУКТУРЫ СЕЛЬСКОГО
ПОСЕЛЕНИЯ ВАСИЛЬВКА МУНИЦИПАЛЬНОГО РАЙОНА СТАВРОПОЛЬСКИЙ САМАРСКОЙ
ОБЛАСТИ НА 2019 – 2033 ГОДЫ.**

1. ПАСПОРТ ПРОГРАММЫ

1.1. Наименование программы	Программа комплексного развития социальной инфраструктуры сельского поселения Васильевка муниципального района Ставропольский Самарской области
1.2. Основание для разработки Программы	п. 4.1 ст. 6 Градостроительного кодекса Российской Федерации, Федеральный закон от 6.10.2003 года № 131 – ФЗ «Об общих принципах организации местного самоуправления в РФ», Устав сельского поселения Васильевка муниципального района Ставропольский Самарской области, Постановление Правительства Российской Федерации от 01.10.2015 года № 1050 «Об утверждении требований к программам комплексного развития социальной инфраструктуры поселений и городских округов», Генеральный план сельского поселения Васильевка муниципального района Ставропольский Самарской области.
1.3. Наименование заказчика и разработчика Программы, их местонахождение	Администрация сельского поселения Васильевка муниципального района Ставропольский Самарской области. Адрес: Самарская область, муниципальный район Ставропольский, сельское поселение Васильевка, село Васильевка, ул. Коллективная, д. 54А.
1.4. Цель Программы	Создание материальной базы развития социальной инфраструктуры для обеспечения повышения качества жизни населения поселения
1.5. Сроки реализации Программы	2019-2033 гг.
1.6. Исполнители Программы	Программа реализуется за счет средств бюджета сельского поселения и других источников, в пределах общего объема бюджетных ассигнований.
1.7. Целевые показатели обеспеченности населения объектами социальной инфраструктуры	-Площадь жилых помещений, введенная в эксплуатацию за год, -доля детей в возрасте от 1 до 7 лет, обеспеченных дошкольными учреждениями, -доля детей школьного возраста, обеспеченных учебными местами для занятий в школе в один смену, - вместимость клубов, библиотек, учреждений дополнительного образования -площадь торговых предприятий -количество посадочных мест в предприятиях общественного питания -повышение уровня и качества оказания медицинской помощи
1.8. Объемы и источники финансирования Программы	Программа предполагает финансирование за счет средств бюджета сельского поселения и других источников, в пределах общего объема бюджетных ассигнований.
1.9. Описание запланированных мероприятий по проектированию, строительству, реконструкции объектов социальной инфраструктуры	Строительство и реконструкция объектов местного значения.
1.10. Ожидаемые результаты реализации Комплексной Программы	Повышение качества, комфорта и уровня жизни населения сельского поселения Васильевка – обеспечение всех категорий граждан комфортными условиями жизнедеятельности; -нормативная доступность и обеспеченность объектами социальной инфраструктуры жителей сельского поселения Васильевка.
1.11. Организация контроля за исполнением Программы	Оперативный контроль за исполнением Программы осуществляет администрация сельского поселения Васильевка

2. ПРОГРАММА КОМПЛЕКСНОГО РАЗВИТИЯ СОЦИАЛЬНОЙ ИНФРАСТРУКТУРЫ СЕЛЬСКОГО ПОСЕЛЕНИЯ ВАСИЛЬВКА НА 2019-2030 ГОДЫ

2.1. Характеристика существующего состояния социальной инфраструктуры сельского поселения Васильевка, описание проблемы

В территорию сельского поселения Васильевка входит село Васильевка, поселок Рассвет, село Зеленовка.

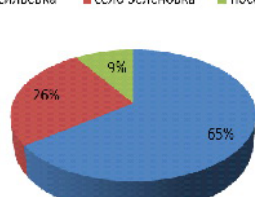
Административный центр сельского поселения Васильевка – село Васильевка. Расстояние от поселения до административного центра муниципального района Ставропольский, расположенный в городе Тольятти составляет около 7 км.

Численность населения сельского поселения Васильевка на 01.01.2019 год составила 5084 человек – 7% общей численности населения Ставропольского района и 0,15% численности населения Самарской области (Рисунок 1).

Рисунок 1

Распределение численности населения в разрезе населенных пунктов

■ село Васильевка ■ село Зеленовка ■ поселок Рассвет



Образование

В сельском поселении Васильевка в 2019 году проживает 1100 детей. На территории сельского поселения Васильевка расположено одно дошкольное образовательное учреждение, обеспечивающего воспитание, обучение, присмотр и уход за детьми в возрасте от 2-х до 7-ми лет – СПДО «Василек». Детский сад был построен в 1987 году. Капитальный ремонт не проводился. Здание дошкольного учреждения в сельском поселении в настоящее время находится в хорошем состоянии – физический износ здания составляет 40%.

Расположен детский сад в центральной части села Васильевка. Нормативный радиус доступности дошкольных учреждений составляет 500 метров. Проектная мощность дошкольного учреждения составляет 160 мест. Фактически ежегодно оно загружено полностью. Обеспеченность детей местами в дошкольных учреждениях является важным показателем развития сети дошкольного образования, характеризующим ее емкость, которая в настоящее время не имеет резерва.

Культура и спорт

- В сфере культуры и спорта на территории поселения благоустроены следующие объекты.
- Васильевское ДК муниципального района Ставропольский Самарской области;
 - ДК поселка Рассвет муниципального района Ставропольский Самарской области;
 - Васильевская библиотека;
 - Библиотека в селе Зеленовка;
 - Физкультурно оздоровительный комплекс в селе Васильевка;
 - Универсальная спортивная площадка в селе Зеленовка;
 - Универсальные спортивные площадки в селе Васильевка в кол-ве 6 штук;
 - Универсальная спортивная площадка в поселке Рассвет.
 - Комплекс уличных тренажеров в селе Васильевка;
 - Комплекс уличных тренажеров в селе Зеленовка.

Все учреждения образования и культуры находятся на территории сельского поселения Васильевка. Обеспеченность населения учреждениями культуры и спорта в сельском поселении достаточная.

Здравоохранение

В сфере здравоохранения на территории поселения работает: Васильевская амбулатория на 30 посещений в сутки, в 2019 году принят на работу еще один врач терапевт.

Аптечный пункт, который обеспечивает доступность аптечным обслуживанием. ФАП в поселке Рассвет.

ФАП в поселке Зеленовка. Врач общей практики из села Зеленовка Наталья Каштанова удостоена премии Национальной медицинской палаты «За вклад в развитие системы здравоохранения и повышение уважения к медицинским работникам» в номинации «Земский доктор», проходивший в октябре 2017 г. в г. Москва.

Предприятия торговли и общественного питания

На территории поселения предприятий общественного питания находятся: столовые – 3, кафе 15. Пункты бытового обслуживания: ремонт, пошив одежды – 1, ремонт бытовой техники – 1, ремонт транспортных средств – 3, услуги бани, сауны, парикмахерские – 4, фотосалон – 1, автомойка – 1.

В настоящее время на территории поселения работает 4 сетевых магазина; количество хозяйствующих субъектов в розничной торговле – 33 (продовольственные, непродовольственные, смешанные), которые обеспечивают население сельского поселения всеми необходимыми товарами для жизнедеятельности.

Жилищное строительство

На начало 2019 года за год введено в строй 3960 кв. м. индивидуального жилья. Жилищное строительство ведется в соответствии с комплексным освоением территории под застройку с обеспечением жильем домов дорожной и коммунальной инфраструктурой. На качество жизни населения положительно влияют обеспеченность жильем, услугами образования, здравоохранения, физкультуры и спорта, торгового, бытового, культурного и транспортного обслуживания населения.

2.2 Цели и задачи Программы

Основной целью Программы является создание материальной базы развития и поддержки социальной инфраструктуры для обеспечения повышения качества жизни населения сельского поселения Васильевка. Для достижения поставленной цели необходимо выполнить следующие задачи:

- обеспечение безопасного и эффективного использования населением действующих объектов социальной инфраструктуры сельского поселения Васильевка;
- обеспечение эффективного функционирования действующей социальной инфраструктуры;
- обеспечение доступности объектов социальной инфраструктуры для проживающего населения;
- обласированное перспективное развитие социальной инфраструктуры поселения в соответствие с потребностями в объектах социальной инфраструктуры населения;
- достижение расчётного уровня обеспеченности населения поселения услугами объектов социальной инфраструктуры.

2.3. Сроки реализации Программы

В соответствии с п. 6 Постановления Правительства Российской Федерации от 01.10.2015 г. № 1050 «Об утверждении требований комплексного развития социальной инфраструктуры поселений, городских округов» действие Программы рассчитано на 11 лет с 2019 по 2033 годы.

3. Сведения о видах, назначении и наименованиях планируемых для размещения объектов местного значения сельского поселения Васильевка муниципального района Ставропольский Самарской области, их основные характеристики и местоположение

В соответствии с п. 2 Постановления Правительства Российской Федерации от 01.10.2015 г. № 1050 «Об утверждении требований комплексного развития социальной инфраструктуры поселений, городских округов» в Программе установлен перечень мероприятий (инвестиционных проектов) по проектированию, строительству, реконструкции объектов социальной инфраструктуры поселения.

3.1. Объекты местного значения в сфере физической культуры и массового спорта

№ п/п	Назначение и наименование объекта	Место-положение объекта	Вид работ, который должен быть выполнен в целях обеспечения объекта	Срок, до которого планируется завершение объекта, г.	Основные характеристики объекта		
					Площадь земельного участка, га	Площадь объекта кв. м	Иные характеристики
1.	Физкультурно-оздоровительный комплекс	поселок Рассвет на площадке № 2	строительство	2033	1250		бассейн
2.	Спортивное плоскостное сооружение	село Зеленовка, площадка № 2	строительство	2033	0,06		включает площадки для игры в теннис, баскетбол, детский игровой комплекс
3.	Спортивное плоскостное сооружение	село Зеленовка, площадка № 3	строительство	2033	0,06		включает площадки для игры в теннис, баскетбол, детский игровой комплекс площадью 0,03 га

Table with 7 columns: № п/п, Назначение и наименование объекта, Место-положение объекта, Вид работ, планируемых в рамках размещения объекта, Срок, до которого планируется размещение объекта, г., Основные характеристики объекта (Площадь земельного участка, га; Площадь объекта, кв.м; Иные характеристики).

Table with 7 columns: № п/п, Назначение и наименование объекта, Место-положение объекта, Вид работ, планируемых в рамках размещения объекта, Срок, до которого планируется размещение объекта, г., Основные характеристики объекта (Площадь земельного участка, га; Площадь объекта, кв.м; Иные характеристики).

Table with 7 columns: № п/п, Назначение и наименование объекта, Место-положение объекта, Вид работ, планируемых в рамках размещения объекта, Срок, до которого планируется размещение объекта, г., Основные характеристики объекта (Площадь земельного участка, га; Площадь объекта, кв.м; Иные характеристики).

АДМИНИСТРАЦИЯ СЕЛЬСКОГО ПОСЕЛЕНИЯ ВАСИЛЬЕВКА МУНИЦИПАЛЬНОГО РАЙОНА СТАВРОПОЛЬСКИЙ САМАРСКОЙ ОБЛАСТИ

ПОСТАНОВЛЕНИЕ № 79 от 27 ноября 2019 года

ОБ УТВЕРЖДЕНИИ ПРОГРАММЫ КОМПЛЕКСНОГО РАЗВИТИЯ СИСТЕМ КОММУНАЛЬНОЙ ИНФРАСТРУКТУРЫ СЕЛЬСКОГО ПОСЕЛЕНИЯ ВАСИЛЬЕВКА МУНИЦИПАЛЬНОГО РАЙОНА СТАВРОПОЛЬСКИЙ САМАРСКОЙ ОБЛАСТИ НА 2019 – 2033 ГОДЫ»

В соответствии с пунктом 4.1 статьи 6 Градостроительного кодекса Российской Федерации, Федеральным законом от 06.10.2003 г. № 131-ФЗ «Об общих принципах организации местного самоуправления в Российской Федерации», Постановлением Правительства Российской Федерации от 14.06.2013 г. № 502 «Об утверждении требований к программам комплексного развития систем коммунальной инфраструктуры поселений, городских округов», Генеральным планом сельского поселения Васильевка муниципального района Ставропольский Самарской области, Администрация сельского поселения Васильевка муниципального района Ставропольский Самарской области ПОСТАНОВЛЯЕТ:

- 1. Утвердить прилагаемую Программу комплексного развития систем коммунальной инфраструктуры сельского поселения Васильевка муниципального района Ставропольский Самарской области на 2019 – 2033 годы»;
2. Установить, что финансирование расходов обязательств, возникающих в результате принятия настоящего постановления, осуществляется за счет средств бюджета сельского поселения и других источников, в пределах общего объема бюджетных ассигнований, предусматриваемого в установленном порядке соответствующему главному распорядителю средств местного бюджета.
3. Опубликовать настоящее Постановление в газете «Васильевские новости» и на официальном сайте поселения сельского поселения Васильевка http://vasilevka.stavr.sp.ru.
4. Контроль за исполнением настоящего постановления оставляю за собой.

Глава сельского поселения Васильевка муниципального района Ставропольский Самарской области Ю.А. Писарцев

УТВЕРЖДЕНА

Постановлением администрации сельского поселения Васильевка муниципального района Ставропольский Самарской области от 27 ноября 2019 г. № 79

ПРОГРАММА КОМПЛЕКСНОГО РАЗВИТИЯ СИСТЕМ КОММУНАЛЬНОЙ ИНФРАСТРУКТУРЫ СЕЛЬСКОГО ПОСЕЛЕНИЯ ВАСИЛЬЕВКА МУНИЦИПАЛЬНОГО РАЙОНА СТАВРОПОЛЬСКИЙ САМАРСКОЙ ОБЛАСТИ НА 2019-2033 ГОДЫ

Введение

Необходимость реализации закона № 131-ФЗ от 06.10.2003 «Об общих принципах организации местного самоуправления в Российской Федерации» актуализировала потребность местных властей в разработке эффективной стратегии развития, не только на муниципальном уровне, но и на уровне отдельных сельских поселений.

Стратегический план развития сельского поселения Васильевка отвечает потребностям проживающего на его территории населения, и объективно происходящих на его территории процессов. Программа комплексного развития систем коммунальной инфраструктуры сельского поселения Васильевка (далее – Программа) содержит четкое представление о стратегических целях, ресурсах, потенциале и об основных направлениях социального развития поселения на среднесрочную перспективу. Кроме того, Программа содержит совокупность увязанных по ресурсам, исполнителем и срокам реализации мероприятий, направленных на достижение стратегических целей развития сельского поселения.

Цели развития поселения и программные мероприятия, а также необходимые для их реализации ресурсы, обозначенные в Программе, могут ежегодно корректироваться и дополняться в зависимости от складывающейся ситуации, изменения внутренних и внешних условий.

Программа комплексного развития систем коммунальной инфраструктуры сельского поселения Васильевка муниципального района Ставропольский Самарской области на 2019 – 2033 годы». 1. ПАСПОРТ ПРОГРАММЫ

Table with 2 columns: № п/п, Наименование программы, Программа комплексного развития систем коммунальной инфраструктуры сельского поселения Васильевка муниципального района Ставропольский Самарской области. Rows include: 1.2. Основание для разработки Программы; 1.3. Наименование заказчика и разработчика Программы; 1.4. Цель Программы; 1.5. Сроки реализации Программы; 1.6. Исполнители Программы; 1.7. Объемы и источники Финансирования Программы; 1.8. Описание запланированных мероприятий по проектированию, строительству, реконструкции объектов социальной инфраструктуры; 1.9. Ожидаемые результаты реализации Комплексной Программы; 1.10. Организация контроля за исполнением Программы.

2. ПРОГРАММА КОМПЛЕКСНОГО РАЗВИТИЯ СИСТЕМ КОММУНАЛЬНОЙ ИНФРАСТРУКТУРЫ СЕЛЬСКОГО ПОСЕЛЕНИЯ ВАСИЛЬЕВКА НА 2019-2033 ГОДЫ

2.1. Характеристика существующего состояния коммунальной инфраструктуры сельского поселения Васильевка, описание проблемы Муниципальное образование сельское поселение Васильевка Самарской области (далее по тексту

3.3. Объекты местного значения в сфере создания условий для обеспечения жителей поселения услугами бытового обслуживания

Table with 7 columns: № п/п, Назначение и наименование объекта, Место-положение объекта, Вид работ, планируемых в рамках размещения объекта, Срок, до которого планируется размещение объекта, г., Основные характеристики объекта (Площадь земельного участка, га; Площадь объекта, кв.м; Иные характеристики).

4. Оценка социально - экономической эффективности мероприятий и соответствия результатов по проектированию, строительству, реконструкции объектов социальной инфраструктуры поселения

Основным результатом реализации Программы является повышение уровня жизни населения, качества жизнедеятельности населения, улучшения по качеству услуг, оказываемых учреждениями социальной инфраструктуры.

5. Организация контроля за выполнением Программы

Ежегодный анализ реализации Программы осуществляется аппаратом администрации сельского поселения Васильевка муниципального района Ставропольский Самарской области.

В конце первого квартала наступившего года, Собрание представителей сельского поселения Васильевка муниципального района Ставропольский Самарской области заслушивает отчет главы поселения о выполненных работах, характеристики текущего состояния, анализ проблем и их обоснованное решение, о реализации запланированных мероприятий и выполненных мероприятиях Программы.

В пределах своей компетенции, Собрание представителей сельского поселения Васильевка муниципального района Ставропольский Самарской области имеет право вносить коррективы в Программу, обращаясь с ходатайством о включении мероприятий в Программу в плановый период последующих лет.

сельское поселение (Васильевка) входит в состав муниципального образования «муниципальный район Ставропольский Самарской области».

Административным центром сельского поселения Васильевка является село Васильевка, расположенное в пяти километрах к северо-востоку от города Тольятти.

На территории сельского поселения Васильевка расположены 3 населенных пункта: село Васильевка, село Зеленовка, поселок Рассвет. Территория сельского поселения составляет 31930,4га, территория земель населенных пунктов составляет 7645 га.

На территории сельского поселения Васильевка пользователями энергоресурсов (электричество, тепло, вода холодная и горячая, газ) являются:

- 85 хозяйствующих субъектов.

На территории сельского поселения Васильевка осуществляет деятельность организации сельскохозяйственной отрасли и ООО Васильевское, ЗАО «Агрофирма им. Ленина», организации социальной сферы - 2 общеобразовательных, 3 медицинских учреждения, входящих в состав МУЗ «ЦРБ» (амбулатория в селе Васильевка, фельдшерско-акушерский пункт в с. Зеленовка и в п. Рассвет), дом культуры в с. Васильевка, 1 сельская библиотека в с. Васильевка.

население, проживающее в муниципальном и частном жилом секторе. Численность постоянного населения сельского поселения Васильевка на 01.01.2019 составляет 5084 человека.

Жилищный фонд сельского поселения Васильевка по состоянию на 31.12.2018 г. составляет 18,42 тыс. кв.м., из них жилищный фонд поселения – 3,6 тыс.кв.м., это 7 многоквартирных дома в селе Васильевка.

Жилищно-коммунальные услуги в населенных пунктах поселения на договорных началах оказывают:

- 1) ООО «СтавропольРесурсСервис» (водоснабжение, теплоснабжение),
2) Региональный оператор «ЭКСТРОЙРЕСУРС» (вывоз ТБО),
3) ООО «СВГК» филиал «Тольяттигаз» (газоснабжение),
4) ОАО «МРСК Волги Самарские распределительные сети» филиал в Тольятти (электроснабжение).

На территории сельского поселения Васильевка работают 2 газовые (село Васильевка) котельные.

На территории сельского поселения Васильевка существуют водозаборный узел, артезианские скважины (обслуживающая организация ООО «СтавропольРесурсСервис»), водопроводные сети.

Техническое состояние тепловых, водопроводных сетей, в том числе во внутримурном оборудовании, изношенность на некоторые из них до 65 процентов, предполагает большие неучтенные потери энергетических и водных ресурсов и сверхнормативное их расходование.

Для решения данной проблемы необходимо заменить изношенные сети и оснастить общедомовыми приборами учета жилищный фонд поселения. При замене водоводов использовать современные материалы, в частности трубы из полиэтилена низкого давления (ПНД), так как данный материал прост при монтаже, долговечен, срок службы до 50 лет.

Использование современных материалов необходимо также при строительстве нового водопровода.

3. Перспективы развития сельского поселения Васильевка и прогноз спроса на коммунальные ресурсы.

Комплексной программой социально-экономического развития сельского поселения Васильевка на 2019-2033 годы прогнозируется строительство индивидуальных жилых домов с приусадебными земельными участками в населенных пунктах и в зонах коттеджной застройки площадью 40,9 тыс.кв.м.

Жилая застройка в селе Васильевка, а также общая динамика жилой застройки сельского поселения Васильевка требуют подведения сетей электро-газоснабжения, обеспечения водой, подземными путями.

В целях повышения качества предоставляемых потребителям коммунальных услуг на территории поселения необходимо проведение реконструкции сетей водоснабжения, электро и газоснабжения.

4. Цели и задачи Программы

Целями Программы являются: Строительство (реконструкция) и модернизация систем коммунальной инфраструктуры и объектов в соответствии с потребностями жилищного и промышленного строительства, повышения качества производимых для потребителей товаров (оказываемых услуг), улучшения экологической ситуации на территории муниципального образования «сельское поселение Васильевка Самарской области».

Основными задачами Программы являются:

- обеспечение коммунальными ресурсами потребностей жилищного и промышленного строительства;
- обеспечение качества производимых организациями коммунального комплекса для потребителей товаров (оказываемых услуг).

5. Сроки реализации Программы

В соответствии с п. 6 Постановления Правительства Российской Федерации от 14.06.2013 г. № 502 «Об утверждении требований к программам комплексного развития систем коммунальной инфраструктуры поселений, городских округов» действие Программы рассчитано на 11 лет с 2019 по 2033 годы.

6. Сведения о виде, назначении и наименованиях планируемых для размещения объектов местного значения сельского поселения Васильевка муниципального района Ставропольский Самарской области, их основные характеристики и местоположение

В соответствии с п. 2 Постановления Правительства Российской Федерации от 14.06.2013 г. № 502 «Об утверждении требований к программам комплексного развития систем коммунальной инфраструктуры поселений, городских округов» в Программе установлен перечень мероприятий (инвестиционных проектов) по проектированию, строительству, реконструкции объектов систем коммунальной инфраструктуры поселения.

6.1. Объекты местного значения в сфере газоснабжения

Table with 7 columns: № п/п, Назначение и наименование объекта, Место-положение объекта, Вид работ, планируемых в рамках размещения объекта, Срок, до которого планируется размещение объекта, г., Основные характеристики объекта (Протяженность, км; Иные характеристики), Характеристики зон с особыми условиями использования территорий (ЗОО). Rows include: 1. Газопровод село Васильевка, площадка № 1; 2. Газопровод село Зеленовка, в том числе ул. Южная; 3. Шкафной газорегуляторный пункт (ШГРП) село Васильевка, площадка № 1; 4. Шкафной газорегуляторный пункт (ШГРП) село Зеленовка, площадка № 3.

6.2. Объекты местного значения в сфере водоснабжения

№ п/п	Наименование и назначение объекта	Местоположение объекта	Вид работ, который планируется выполнять на объекте	Срок, до которого планируется размещение объекта, г.	Основные характеристики объекта		Характеристики зон с особыми условиями использования территорий (ЗСО)
					Протяженность, км	Иные характеристики	
1.	Сети водопровода	село Васильевка на площадке площадка № 1	строительство	2030г.	1,55	-	В соответствии с СанПиН 2.1.4.1110-02 ширину санитарно-защитной полосы следует принимать по обе стороны от крайних линий водоводов: при отсутствии грунтовых вод - не менее 10 м при диаметре водоводов до 1000 мм и не менее 20 м при диаметре водоводов более 1000 мм; при наличии грунтовых вод - не менее 50 м вне зависимости от диаметра водоводов.
2.	Сети водопровода	Поселок Рассвет на площадке № 2	строительство	2030г.	39,11	-	В соответствии с СанПиН 2.1.4.1110-02 радиус 1-ого пояса ЗСО от 30 до 50 м в зависимости от защищенности подземных вод. Размеры 2-ого и 3-его поясов ЗСО определяются на основании гидрогеологических расчетов
3.	Водозабор	На севере площадки №2	строительство	2030г.	2 арт. Окажины	2xQ=200м3/сут	В соответствии с СанПиН 2.1.4.1110-02 радиус 1-ого пояса ЗСО от 30 до 50 м в зависимости от защищенности подземных вод. Размеры 2-ого и 3-его поясов ЗСО определяются на основании гидрогеологических расчетов
4.	Сети водопровода	село Зеленювка на площадке №3	строительство	2030г.	2 арт. Окажины	2xQ=200м3/сут	-/-

6.3. Объекты местного значения в сфере водоотведения

№ п/п	Наименование и назначение объекта	Местоположение объекта	Вид работ, который планируется выполнять на объекте	Срок, до которого планируется размещение объекта, г.	Основные характеристики объекта		Характеристики зон с особыми условиями использования территорий (ЗСО)
					Протяженность, км	Иные характеристики	
1.	Канализационные сети	Поселок Рассвет площадка № 2 южнее площадки №2	строительство	2030г.	35,9	5,0	В соответствии с СП 18.13330.2011

№ п/п	Наименование и назначение объекта	Местоположение объекта	Вид работ, который планируется выполнять на объекте	Срок, до которого планируется размещение объекта, г.	Основные характеристики объекта		Характеристики зон с особыми условиями использования территорий (ЗСО)
					Протяженность, км	Иные характеристики	
2.	Канализационная насосная станция	площадка № 2	строительство	2030г.		Q=300м3/сут	В соответствии с СанПиН 2.2.1/2.1.1.1200-03 ориентировочный размер санитарно-защитной зоны объекта – 20 м
3.	Канализационная насосная станция	площадка № 2	строительство	2030г.		Q=400м3/сут	
4.	Канализационная насосная станция	Юго-западная площадка №2	строительство	2030г.		Q=600м3/сут	

7. Ожидаемые социально-экономические результаты

Ожидаемыми социально-экономическими результатами реализации настоящей Программы являются:

- 1) повышение качества и надёжности предоставляемых коммунальных услуг;
- 2) улучшение качества водоснабжения населения за счёт строительства нового водопровода в новом массиве и реконструкции существующих водопроводных сетей;
- 3) замена ветхих участков трубопроводов тепловых сетей на трубопроводы с новой энергоэффективной теплоизоляцией позволит снизить потери в тепловых сетях и обеспечить качественное предоставление услуги теплоснабжения;
- 4) создание благоприятных условий для строительства жилья, объектов соцкультбыта, прочих предприятий, учреждений и организаций.

8. Организация контроля за выполнением Программы

Ежегодный анализ реализации Программы осуществляется аппаратом администрации сельского поселения Васильевка муниципального района Ставропольский Самарской области.

В конце первого квартала наступившего года, Собрание представителей сельского поселения Васильевка муниципального района Ставропольский Самарской области заслушивает отчёт главы поселения о выполненных работах, характеристиках текущего состояния, анализ проблем и их обоснованное решение, о реализации запланированных мероприятий и выполненных мероприятиях Программы.

В пределах своей компетенции, Собрание представителей сельского поселения Васильевка муниципального района Ставропольский Самарской области имеет право вносить коррективы в Программу, обращаясь с ходатайством о включении мероприятий в Программу в плановый период последующих лет.

АДМИНИСТРАЦИЯ СЕЛЬСКОГО ПОСЕЛЕНИЯ ВАСИЛЬЕВКА МУНИЦИПАЛЬНОГО РАЙОНА СТАВРОПОЛЬСКИЙ САМАРСКОЙ ОБЛАСТИ

ПОСТАНОВЛЕНИЕ № 80 от 27 ноября 2019 года

ОБ УТВЕРЖДЕНИИ ПРОГРАММЫ КОМПЛЕКСНОГО РАЗВИТИЯ ТРАНСПОРТНОЙ ИНФРАСТРУКТУРЫ СЕЛЬСКОГО ПОСЕЛЕНИЯ ВАСИЛЬЕВКА МУНИЦИПАЛЬНОГО РАЙОНА СТАВРОПОЛЬСКИЙ САМАРСКОЙ ОБЛАСТИ НА 2019 – 2033 ГОДЫ

В соответствии с пунктом 4.1 статьи 6 Градостроительного кодекса Российской Федерации, Федеральным законом от 06.10.2003 г. №131-ФЗ «Об общих принципах организации местного самоуправления в Российской Федерации», Постановлением Правительства Российской Федерации от 25.12.2015 г. №1440 «Об утверждении требований к программам комплексного развития транспортной инфраструктуры поселений, городских округов», Генеральным планом сельского поселения Васильевка муниципального района Ставропольский Самарской области, Администрации сельского поселения Васильевка муниципального района Ставропольский Самарской области ПОСТАНОВЛЯЕТ:

1. Утвердить прилагаемую Программу комплексного развития транспортной инфраструктуры сельского поселения Васильевка муниципального района Ставропольский Самарской области на 2019 – 2033 годы».
2. Установить, что финансирование расходных обязательств, возникающих в результате принятия настоящего постановления, осуществляется за счет средств бюджета сельского поселения и других источников, в пределах общего объема бюджетных ассигнований, предусмотренного в установленном порядке соответствующему главному распорядителю средств местного бюджета.
3. Опубликовать настоящее Постановление в газете «Васильевские новости» и на официальном сайте поселения сельского поселения Васильевка <http://vasilevka.stavrspr.ru>.
4. Контроль за исполнением настоящего постановления оставляю за собой.

Глава сельского поселения Васильевка муниципального района Ставропольский Самарской области Ю.А. Писарцев

УТВЕРЖДЕНА

Постановлением администрации сельского поселения Васильевка муниципального района Ставропольский Самарской области от 27 ноября 2019 г. № 80

ПРОГРАММА КОМПЛЕКСНОГО РАЗВИТИЯ ТРАНСПОРТНОЙ ИНФРАСТРУКТУРЫ СЕЛЬСКОГО ПОСЕЛЕНИЯ ВАСИЛЬЕВКА МУНИЦИПАЛЬНОГО РАЙОНА СТАВРОПОЛЬСКИЙ САМАРСКОЙ ОБЛАСТИ НА 2019-2033 ГОДЫ

Введение

Необходимость реализации закона № 131-ФЗ от 06.10.2003 «Об общих принципах организации местного самоуправления в Российской Федерации» актуализировала потребность местных властей в разработке эффективной стратегии развития, не только на муниципальном уровне, но и на уровне отдельных сельских поселений.

Стратегический план развития сельского поселения Васильевка отвечает потребностям проживающего на его территории населения, и объективно происходящих на его территории процессов. Программа комплексного развития транспортной инфраструктуры сельского поселения Васильевка (далее – Программа) содержит четкое представление о стратегических целях, ресурсах, потенциале и об основных направлениях развития транспортной инфраструктуры поселения на среднесрочную перспективу. Кроме того, Программа содержит совокупность увязанных по ресурсам, исполнителю и срокам реализации мероприятий, направленных на достижение стратегических целей развития транспортной инфраструктуры сельского поселения.

Цели развития поселения и программные мероприятия, а также необходимые для их реализации ресурсы, обозначенные в Программе, могут ежегодно корректироваться и дополняться в зависимости от складывающейся ситуации, изменения внутренних и внешних условий.

Разработка настоящей Программы обусловлена необходимостью определить приоритетные по значимости стратегические линии устойчивого развития сельского поселения Васильевка – доступные для потенциала территории, адекватные географическому, демографическому, экономическому, социокультурному потенциалу, перспективные и актуальные для социума поселения. Программа устойчивого развития направлена на осуществление комплекса мер, способствующих стабилизации и развитию экономики, повышению уровня занятости населения, решению транспортных проблем, межведомственной, внутримunicipальной, межрегиональной и межрегиональной кооперации.

Основу Программы составляет система программных мероприятий по различным направлениям развития транспортной инфраструктуры сельского поселения Васильевка. Данная Программа ориентирована на устойчивое развитие и в полной мере соответствует государственной политике реформирования транспортного комплекса Российской Федерации.

Цели и задачи программы – развитие транспортной инфраструктуры поселения, сбалансированное и скоординированное с иными сферами жизнедеятельности, формирование условий для социально-экономического развития, повышение безопасности, качество эффективности транспортного обслуживания населения, юридических лиц и индивидуальных предпринимателей, осуществляющих экономическую деятельность на территории поселения, снижение негативного воздействия транспортной инфраструктуры на окружающую среду поселения.

Программа комплексного развития транспортной инфраструктуры сельского поселения Васильевка муниципального района Ставропольский Самарской области на 2019 – 2033 годы».

1. ПАСПОРТ ПРОГРАММЫ

1.1. Наименование программы	Программа комплексного развития транспортной инфраструктуры сельского поселения Васильевка муниципального района Ставропольский Самарской области
1.2. Основание для разработки Программы	п. 4.1 ст. 6 Градостроительного кодекса Российской Федерации, Федеральный закон от 6.10.2003 года № 131 – ФЗ «Об общих принципах организации местного самоуправления в РФ», Устав сельского поселения Васильевка муниципального района Ставропольский Самарской области, Постановление Правительства Российской Федерации от 25.12.2015 года № 1440 « Об утверждении требований к программам комплексного развития транспортной инфраструктуры поселений, городских округов», Генеральный план сельского поселения Васильевка муниципального района Ставропольский Самарской области.

1.3. Наименование заказчика и разработчика Программы, их местонахождение	Администрация сельского поселения Васильевка муниципального района Ставропольский Самарской области. Адрес: Самарская область, муниципальный район Ставропольский, сельское поселение Васильевка, село Васильевка, ул. Коллективная, д. 54А.
1.4. Цель Программы	Создание материальной базы развития транспортной инфраструктуры для обеспечения повышения качества жизни населения поселения.
1.5. Сроки реализации Программы	2019-2033 гг.
1.6. Укрупненное описание запланированных мероприятий (инвестиционных проектов) по проектированию, строительству, реконструкции объектов транспортной инфраструктуры	-проведение паспортизации и инвентаризации автомобильных дорог местного значения; -инвентаризация с оценкой технического состояния всех инженерных сооружений на автомобильных дорогах и улицах поселения, определение сроков и объемов необходимой реконструкции или нового строительства; -капитальный ремонт, ремонт, содержание автомобильных дорог местного значения и искусственных сооружений на них, включая проектно-изыскательные работы; -размещение дорожных знаков и указателей на улицах населённых пунктов; -оборудование остановочных площадок и установка павильонов для общественного транспорта.
1.7. Объемы и источники финансирования Программы	Программа предполагает финансирование за счет средств бюджета сельского поселения и других источников, в пределах общего объема бюджетных ассигнований.
1.8. Описание запланированных мероприятий по проектированию, строительству, реконструкции объектов социальной инфраструктуры	Строительство и реконструкция объектов местного значения.
1.9. Ожидаемые результаты реализации Программы	В результате реализации Программы к 2030 году предполагается: 1. Развитие транспортной инфраструктуры; 2. Развитие транспорта общего пользования; 3. Развитие сети дорог поселения. 4.Повышение безопасности дорожного движения.
1.10. Организация контроля за исполнением Программы	Оперативный контроль за исполнением Программы осуществляет администрация сельского поселения Васильевка

2. ПРОГРАММА КОМПЛЕКСНОГО РАЗВИТИЯ ТРАНСПОРТНОЙ ИНФРАСТРУКТУРЫ СЕЛЬСКОГО ПОСЕЛЕНИЯ ВАСИЛЬЕВКА НА 2019-2033 ГОДЫ

2.1. Характеристика существующего состояния транспортной инфраструктуры сельского поселения Васильевка, описание проблемы.

Сельское поселение Васильевка муниципального района Ставропольский Самарской области, включает село Васильевка, село Зеленювка, поселок Рассвет, с административным центром в селе Васильевка.

Численность населения сельского поселения – 5 084 чел. (по состоянию на 01.01.2019 г.). Демографическая ситуация: население моложе трудоспособного возраста – 1 100 человек; население трудоспособного возраста – 2 941 человека, пенсионного возраста – 1 043 человека.

Площадь сельского поселения – 31926.46 га. Жилищный фонд – 127,2 тыс. м2. На территории поселения предприятий общественного питания находятся: столовые – 3, кафе – 15, пункты бытового обслуживания: ремонт, пошив одежды – 1, ремонт бытовой техники – 1, ремонт транспортных средств – 2, услуги бани, сауны, парикмахерские – 4.

В настоящее время на территории поселения работает 4 сетевых магазина; количество существующих субъектов в розничной торговле – 33 (продуктовые, непродовольственные, смешанные), которые обеспечивают население сельского поселения всеми необходимыми товарами.

На ближайшую перспективу без учета миграционного движения складывается тенденция увеличения доли трудоспособного населения и уменьшения – нетрудоспособного, что снижает демографическую нагрузку на население и позитивно скажется на формировании трудовых ресурсов. Увеличение категории нетрудоспособного населения помимо особенностей сложившейся структуры и возрастных групп населения, также обусловлено складывающимися в стране тенденциями увеличения рождаемости и продолжительности жизни населения. В целом демографическая ситуация в сельском поселении повторяет районные и областные проблемы и обстановку большинства регионов. Характер рождаемости в настоящее время определяется массовым распространением малолетности (1-2 ребенка). Характер смертности определяется практически необратимым процессом старения населения, регрессивной структурой населения, а также ростом смертности населения в трудоспособном возрасте. Общей стратегической целью поселения на прогнозный период является обеспечение повышения уровня и качества жизни населения, приток инвестиций в экономику муниципального образования, что обеспечит создание современных производств на его территории, а также увеличит налоговые поступления в бюджеты всех уровней.

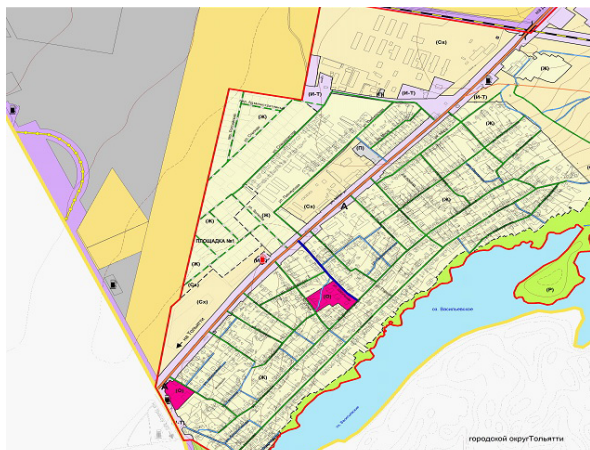
Автомобильный транспорт. Автомобильные дороги имеют стратегическое значение для сельского поселения. Они связывают территорию поселения, обеспечивают жизнедеятельность всех населенных пунктов в его составе и во многом определяют возможности развития экономики сельского поселения. Сеть автомобильных дорог обеспечивает мобильность населения и доступ к материальным ресурсам, а также позволяет расширить производственные возможности за счет снижения транспортных издержек и затрат времени на перевозки.

Значение автомобильных дорог постоянно растет в связи с изменением образа жизни людей, превращением автомобиля в необходимое средство передвижения, со значительным повышением спроса на автомобильные перевозки в условиях роста промышленного и сельскохозяйственного производства, увеличения объемов строительства и торговли и развития сферы услуг.

Внешние связи сельского поселения Васильевка поддерживаются круглогодично автомобильным транспортом. Расстояние от сельского поселения Васильевка до административного центра района г. Тольятти по автодороге – 20 км, расстояние от г. Тольятти до областного центра г. Самара – 100 км.

По территории сельского поселения проходит трасса федерального значения: М5, Москва-Челябинск, а также трасса областного значения Тольятти – Димитровград (рис. 1).

Рисунок 1



С северо-востока на юго-запад жилую зону пересекает автомобильная дорога общего пользования Тольятти – Димитровград.

В юго-восточной части села Васильевка имеются многочисленные озёра, которые придают живописность очертаниям села.

Производственная зона села расположена в северо-восточной части за дорогой Тольятти – Димитровград.

Сложившаяся сетка улиц, размещение кварталов и общественного центра удобно связывают всю застройку в единый комплекс и обеспечивают связь дорогами и проездами с производственными постройками и полевыми массивами.

На северо-востоке сельского поселения расположен посёлок Рассвет, который также пересекает дорогу общего пользования Тольятти – Димитровград.

В южной части сельского поселения расположено село Зелёновка, имеющее квартальную застройку с небольшим преломлением по улице Клубная.

С северной стороны села проходит дорога общего пользования Тольятти – Самара.

Перечень автомобильных дорог общего пользования местного значения, в границах инфраструктуры сельского поселения Васильевка.

п. Рассвет			
№	Название улицы	Покр.т. дороги	Протяжен. улицы, км
1	Торговая	Щебень	1,0
2	Садовая	Щебень	1,3
3	Центральная	Асфальт	0,75
4	Дорожная	Щебень	0,45
5	Цветочная	Щебень	0,35
6	Лесная	Щебень	0,3
7	Полевая	Щебень	0,75
8	Березовая	Грунт	0,17
9	Солнечная	Грунт	0,1
10	Ягодная	Грунт	0,25
11	Олимпийская	Грунт	0,4
12	Юбилейная	Грунт	0,3
13	Родниковая	Щебень	1,0
14	Сосновая	Щебень	1,0
15	Северная	Щебень	1,0
16	Звездная	Грунт	0,35
17	Луговая	Грунт	0,2
18	Спортивная	Грунт	0,2
19	Космонавтов	Грунт	0,2
20	Западная	Грунт	0,3
21	Кленовая	Грунт	0,7
Общая длина улиц, км			11,07

с. Васильевка			
№	Название улицы	Покр.т. дороги	Протяжен. улицы, км
1	Пионерская	Щебень	0,85
2	Специалистов	Асфальт	0,7
3	Зеленая 1	Асфальт	0,35
4	Зеленая 2	Щебень	0,17
5	Степная	Асфальт	0,5
6	Пер. Админ-ный	Асфальт	0,2
7	Пер. Российский	Асфальт	0,35
8	Никонова	Асфальт	2,1
9	Коллективная	Асфальт	2,45
10	Гапшина	Грунт	0,8
11	Полевая 1	Асфальт	0,5
12	Полевая 2	Щебень	0,3
13	Школьная	Асфальт	0,4
14	Клубная	Щебень	0,4
15	Правленческая	Асфальт	0,5
16	Молодежная	Щебень	0,35
17	Комсомольская	Грунт	1,2
18	Больничная	Асфальт	0,35
19	Мира 1	Асфальт	0,65
20	Мира 2	Грунт	0,7
21	Набережная	Грунт	0,55
22	Овражная	Грунт	0,2
23	Горная	Щебень	0,5
24	Озерная	Грунт	0,3
25	1-й проезд	Щебень	0,35
26	2-й проезд	Грунт	0,3
27	3-й проезд	Грунт	0,45
28	Светлая	Щебень	0,18
29	Луговая	Щебень	0,25
30	Отрадная	Щебень	0,15
31	Шоссейная 1	Асфальт	1,0
32	Шоссейная 2	Грунт	0,2
33	Пеш. тротуар	Асфальт	1,8
Общая длина улиц, км			20,05
Общая длина улиц сельского поселения Васильевка, км			42,82

с. Зелёновка			
№	Название улицы	Покр.т. дороги	Протяжен. улицы, км
1	Азотиков	Щебень	1,3
2	Клубная	Асфальт	1,0
3	Советская	Асфальт	2,1
4	Полевая	Асфальт	1,2
5	Рабочая	Асфальт	0,6
6	Новоселов	Щебень	0,7
7	Парковая	Щебень	0,55
8	Южная	Асф/щерб	0,55

9	Солнечная	Щебень	0,5
10	Ставропольская	Щебень	0,6
11	Восточная	Щебень	0,3
12	Дорога на кладбище	Грунт	1,0
13	Выезд из села от ул. Советская до трассы М5	Асфальт	1,3
Общая длина улиц, км			11,7

3. Прогноз транспортного спроса, изменения объемов и характера передвижения населения и перевозок груза на территории поселения

Транспортная инфраструктура – система коммуникаций и объектов сельского, внешнего пассажирского и грузового транспорта, включающая улично-дорожную сеть, линии и сооружения внеуличного транспорта, объекты обслуживания пассажиров, объекты обработки грузов, объекты постоянного и временного хранения и технического обслуживания транспортных средств. Уровень развития транспортной сферы в сильной степени определяется общим состоянием экономики отдельных территориальных образований, инвестиционной и социальной политикой государственных структур и другими факторами. В числе последних важная роль принадлежит особенностям географического положения сельского поселения.

Особенностью сельского поселения является наличие транспортных потоков, проходящих через его территорию. Возможность обходного транзитного движения отсутствует, поэтому транспорт движется по дороге внутри населенного пункта. Движение транспортных потоков осуществляется по трассе Тольятти-Димитровград. Данная улица обеспечивает связь внутри жилых территорий с главными улицами по направлениям с интенсивным движением. Интенсивность грузового транспорта значительная, т.к. на территории села Васильевка расположен распределительный центр магазина Магнит. Транзитное движение транспорта осуществляется через село Васильевка по трассе Тольятти-Димитровград.

Анализ современной обеспеченности объектами транспортной инфраструктуры.

Уровень автомобилизации в сельском поселении на 2019 год составил 1700 автомобилей на 5084 жителей и имеет дальнейшую тенденцию к росту.

В поселении развит автомобильная индустрия. Характеризуется наличием на территории автосервисных станций (АЗС) – 9 шт., станций технического обслуживания (СТО) в кол-ве 6 шт., места постоянного хранения индивидуальных легковых автомобилей и грузовых автомобилей – 5 шт., автомойки – 2 шт.

Развитие экономики поселения во многом определяется эффективностью функционирования автомобильного транспорта, которая зависит от уровня развития и состояния сети автомобильных дорог в границах сельского поселения.

Достаточный уровень развития дорожной сети приводит к значительному росту экономики сельского поселения, является одним из наиболее существенных критериев роста социально-экономического развития сельского поселения, поэтому совершенствование сети автомобильных дорог общего пользования в границах сельского поселения имеет важное значение. В будущем это позволит обеспечить приток трудовых ресурсов, развитие производства, а это в свою очередь положительно отразится на жизни поселения.

Автомобильные дороги подвержены влиянию природной окружающей среды, хозяйственной деятельности человека и постоянному воздействию транспортных средств, в результате чего меняется технико-эксплуатационное состояние дорог. Содержание дорог в нормальном состоянии одна из основных задач поселения, потому как низкое качество автомобильных дорог, не соответствующие уровню приводит к существенной проблеме, такой как повышение уровня аварийности, тем самым подвергается опасности жизнь и здоровье граждан и других участников дорожного движения.

4. Сроки реализации Программы

В соответствии с п. 5 Постановления Правительства Российской Федерации от 25.12.2015 г. № 1440 «Об утверждении требований к программам комплексного развития транспортной инфраструктуры поселений, городских округов» действие Программы рассчитано на 11 лет с 2019 по 2033 годы.

5. Сведения об видах, назначении и наименованиях планируемых для размещения объектов местного значения сельского поселения Васильевка муниципального района Ставропольский Самарской области, их основные характеристики и местоположение

В соответствии с п. 2 Постановления Правительства Российской Федерации от от 25.12.2015 г. № 1440 «Об утверждении требований к программам комплексного развития транспортной инфраструктуры поселений, городских округов», в Программе установлен перечень мероприятий (инвестиционных проектов) по проектированию, строительству, реконструкции объектов систем коммунальной инфраструктуры поселения.

5.1. Объекты местного значения в сфере транспортной инфраструктуры

№ п/п	Назначение и наименование объекта	Местоположение объекта	Вид работ, выполняемых в рамках планируемого размещения объекта	Срок, по которому планируется размещение объекта, г.	Основные характеристики объекта	
					Протяженность, км	Иные характеристики
1.	Улицы и автомобильные дороги местного значения	село Васильевка, площадка № 1	строительство	2033	3,8	Основная улица
2.	Улицы и автомобильные дороги местного значения	село Зелёновка, площадка № 3	строительство	2033	1	основная улица – 0,9 км второстепенная улица – 0,1 км
3.	Улицы и автомобильные дороги местного значения	поселок Рассвет, площадка № 2	строительство	2033	34,8	основная улица – 33 км главная улица – 1,8 км

6. Перечень мероприятий (инвестиционных проектов) по проектированию, строительству, реконструкции объектов транспортной инфраструктуры, предполагаемых к реализации варианту развития транспортной инфраструктуры, технико-экономические параметры объектов транспорта, очередность реализации мероприятий (инвестиционных проектов)

Мероприятия по развитию транспортной инфраструктуры сельского поселения Васильевка разработаны на основе тщательного и всестороннего анализа существующего состояния транспортной системы, выявленных тенденций в изменении основных показателей развития транспорта, планируемых пространственных преобразований.

1. Проведение паспортизации и инвентаризации автомобильных дорог местного значения, передаваемых в муниципальную собственность сельского поселения Законами Самарской области от 06.12.2006 № 159-ГД «О разграничении муниципального имущества, находящегося в собственности муниципального района Ставропольский Самарской области».

Для обеспечения устойчивого развития транспортной инфраструктуры, намечены мероприятия направленные на проведение работ по государственной регистрации прав на объекты недвижимости дорожного хозяйства муниципальной собственности, установление придорожных полос автомобильных дорог местного значения и обозначение их на местности, выполнение работ и оказание услуг, направленных на обеспечение сохранности автомобильных дорог общего пользования местного значения, выполнение работ и оказание услуг, направленных на правовое обеспечение реализации Программы.

2. Инвентаризация с оценкой технического состояния всех инженерных сооружений на автомобильных дорогах и улицах поселения, определение сроков и объёмов необходимой реконструкции или нового строительства.

В рамках задачи, предусматривающей развитие сети автомобильных дорог местного значения, соответствующих нормативным требованиям, предусмотрены мероприятия по реконструкции перегруженных движением участков автомобильных дорог; повышение безопасности движения и увеличения грузоподъемности, долговечности и эксплуатационной надежности.

3. Капитальный ремонт, ремонт, содержание автомобильных дорог местного значения и искусственных сооружений на них, включая проектно-изыскательные работы.

4. Размещение дорожных знаков и указателей на улицах населённых пунктов. Повышение уровня безопасности на автомобильных дорогах местного значения предполагается достигать за счет обустройства пешеходных переходов, освещения участков автомобильных дорог, установления искусственных неровностей, дорожных знаков, светофоров, нанесения дорожной разметки и других мероприятий.

5. Оборудование останочных площадок и установка павильонов для общественного транспорта.

9. Организация контроля за выполнением Программы

Ежегодный анализ реализации Программы осуществляется аппаратом администрации сельского поселения Васильевка муниципального района Ставропольский Самарской области.

В конце первого квартала наступившего года, Собрание представителей сельского поселения Васильевка муниципального района Ставропольский Самарской области заслушивает отчёт главы поселения о выполненных работах, характеристики текущего состояния, анализ проблем и их обоснованное решение, о реализации запланированных мероприятиях и выполненных мероприятиях Программы.

В пределах своей компетенции, Собрание представителей сельского поселения Васильевка муниципального района Ставропольский Самарской области имеет право вносить коррективы в Программу, обращаясь с ходатайством о включении мероприятий в Программу в плановый период последующих лет.